

Párásító F327W

Használati utasítás

Kérjük, a termék használata előtt figyelmesen olvassa el a használati utasítást. Köszönjük a vásárlást. Kérjük, a termék használata előtt olvassa el ezt a kézikönyvet, és őrizze meg a későbbi használatra.

A jelen kézikönyvben található illusztrációk és információk csak illusztrációs célokat szolgálnak, és nem feltétlenül tükrözik teljes mértékben a tényleges terméket. Termékeink előzetes értesítés nélkül változhatnak.

Ezt a kézikönyvet gondosan ellenőriztük; a gyártó azonban elfogadja a nyomdai és ténybeli hibák lehetőségét.

A gyártó fenntartja magának a jogot, hogy változtatásokat eszközöljön a berendezés specifikációjában, funkcionalitásában és színében. A módosítások előzetes értesítés nélkül történhetnek.

A hibák azonosítása és megoldása

Miért nem hoz létre ködöt a készülék aktív üzemmódban?

Ok: A tápegység nincs csatlakoztatva, vagy hiba történt.

Hibaelhárítás: Csatlakoztassa újra az áramforrást. Ha a készülék továbbra sem működik megfelelően, lépjen kapcsolatba a Deerma ügyfélszolgálatával.

Miért nem szivárog a köd, amikor a jelző aktív?

Ok: a készülék pamutszűrője piszkos vagy eltömődött. Ajánlott hetente egyszer tisztítsa meg a szűrőt.

Hibaelhárítás: Öblítse ki a szűrőt tiszta vízzel, vagy cserélje ki egy új szűrőre.

Gyengébb ködterjedés.

Ok: a porlasztólemez piszkos vagy túl sok szennyeződés van a vízben.

Hibaelhárítás: Tisztítsa meg a porlasztólemezt, és cserélje ki a vizet tiszta vízre.

Nem szabványos zaj.

Ok: nincs elegendő víz a tartályban, vagy a felület, amelyen a készülék áll, nem sík.

Hibaelhárítás: Töltsön vizet a tartályba, majd helyezze a párasítót egy sima felületre.

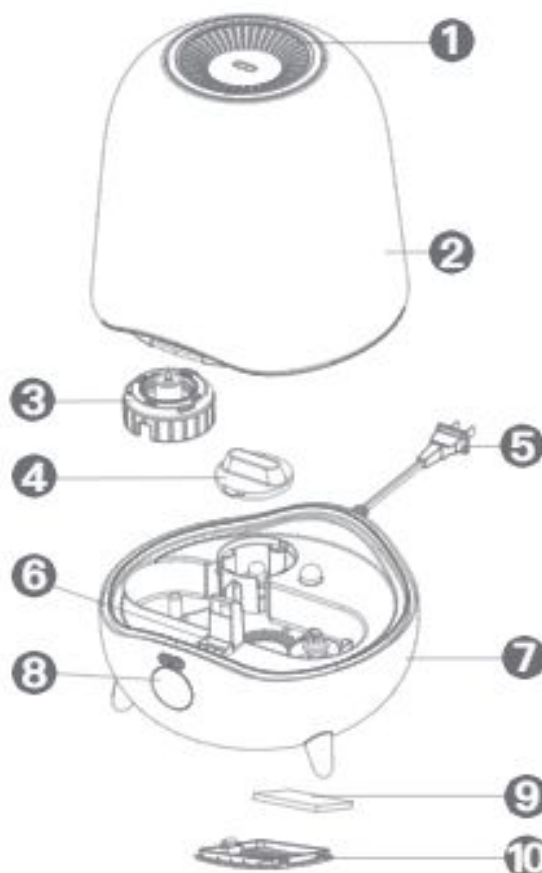
Megjegyzések: ha a fenti problémák rendszeresen előfordulnak, kérjük, forduljon szervizközponthoz vagy a kereskedőhöz. A berendezés javítását csak megfelelően képzett szakemberek végezhetik.

Tisztítás és karbantartás

1. A párasító legjobb teljesítményének fenntartása érdekében a víztartályt rendszeresen tisztítani kell.
2. Gyakori tisztítás szükséges a szennyeződés vagy vízkő felhalmozódásának megelőzése érdekében a jeladó és a szűrő esetében. Ellenkező esetben a régóta lerakódott szennyeződéseket nehéz lehet megtisztítani.
3. Tisztításkor kapcsolja ki a tápellátást, és válassza le a készüléket a hálózatról. A tápegység leválasztásakor fontos, hogy megfelelően tartsa a dugót. Tilos a kábelt rángatni, mert ez a tápkábel sérülését okozhatja.
4. Ne használjon kémiai oldószereket, benzint, polírozóport, mosószereket vagy más anyagokat a felület tisztításához. A legjobb, ha a készüléket friss vízzel tisztítja.
5. Minden egyes alkatrészt rendszeresen tisztítson meg puha ruhával. Ha a szennyeződés továbbra is fennáll, javasoljuk, hogy használjon cégünk által gyártott vagy felügyeletünk alatt álló tisztítószert. Oldja fel a citromsavat forró vízben (víz és citromsav aránya 10 ml: 1 g), és öntse az oldatot a megtisztított alkatrészekre. Az 5 perces áztatás után óvatosan tisztítsa meg a felületet egy kefével, amíg a vízkő el nem tűnik.
6. Vegye le a szűrőt a víztartály fedeléről, és áztassa 15 percig fehér ecetben. Ezután óvatosan rázza meg néhányszor, majd öblítse le folyó víz alatt.
7. Cserélje ki a felhasznált vizet a víztartályban. Ez segít tisztán tartani a készüléket.
8. Ha a készüléket hosszabb ideig nem használja, tisztítsa meg az összes alkatrészt, szárítsa meg és tárolja az eredeti csomagolásban vagy száraz helyen.

Terméktervezés

1. Borító
2. Víztartály
3. Tartály kupak
4. UV lámpa sapka
5. Hálózati kábel
6. Illatszertartály
7. Lakhatás
8. Megjelenítés
9. Porvédő
10. Légbeömlő fedél



Termék paraméterek

Termék neve: párasító

Modell: DEM-F327W

Névleges teljesítmény: 28 W

Kapacitás: 5.0 L

Névleges feszültség: 220-240 V ~

Névleges frekvencia: 50-60 Hz

Gép mérete: 220 * 220 * 285 mm

A csomag tartalma: komplett gép, használati utasítás, tanúsítvány

Működési mód

A Deerma párasító ultrahangos hullámokat használ, amelyek másodpercenként 1,7 millió rezgést keltenek. Az egyenletes levegő párasítás érdekében 1 ~ 5 mikronos ultrafinom részecskékben, köd formájában szórja a vizet. A párasító képes fenntartani az ideális páratartalmat a szobában és megakadályozni a statikus elektromosságot.

Óvintézkedések

Használat előtt olvassa el ezeket az utasításokat.

1. A terméket elektromos berendezésekhez szánják: 220-240V ~ 50-60Hz.
2. A készülékkel való bármilyen beavatkozás tilos. Ne szerelje szét, ne javítsa vagy frissítse saját maga.
3. Ha a tápkábel megsérült, azt biztonsági okokból a gyártónak vagy felhatalmazott technikusnak kell kicserélnie.
4. Ha bármilyen nem szabványos jelenség fordul elő, azonnal le kell választani a készüléket az áramellátásról. A készüléket a gyártónak vagy felhatalmazott technikusnak kell ellenőriznie és megjavítania.
5. Rendszeresen távolítsa el a port a hálózati csatlakozóról.
6. Tisztítás vagy áthelyezés előtt kapcsolja ki a készüléket, és húzza ki az áramforrásból.
7. A csatlakozódugót megfelelően fogja meg, amikor kihúzza. Ne húzza a kábelt, mert megsérülhet.
8. Ne mozgassa vagy fordítsa fel a készüléket, amíg az be van dugva, vagy a tartályban víz van.
9. Ne érintse meg a nedves részeket, amíg a készülék csatlakoztatva van.
10. A gép működése közben ne takarja le a levegő bemeneti és a párakivezető nyílást törölközővel vagy más tárggyal.
11. A készülék nem játék. A balesetek elkerülése érdekében tartsa távol a terméket csecsemőktől és gyermekektől. Ne tegye kiságyba, babakocsiba vagy járókába. Ne engedje, hogy gyermekek játsszanak vagy használják a készüléket.
12. Ne használja a készüléket egyetlen felületen.
13. Tilos a víztartályba olyan ízeket és hasonló anyagokat tenni, amelyeket nem cégünk gyártott.
14. Ne használja a terméket a konyhában, tartsa távol hőforrástól, és kerülje a közvetlen napfényt. Beszúr 2 m távolságra a bútoroktól, egyéb háztartási gépektől, és kerülje a nedvességnek kitett helyeket.
15. Vízrel való feltöltéshez válassza le a készüléket az áramellátásról.

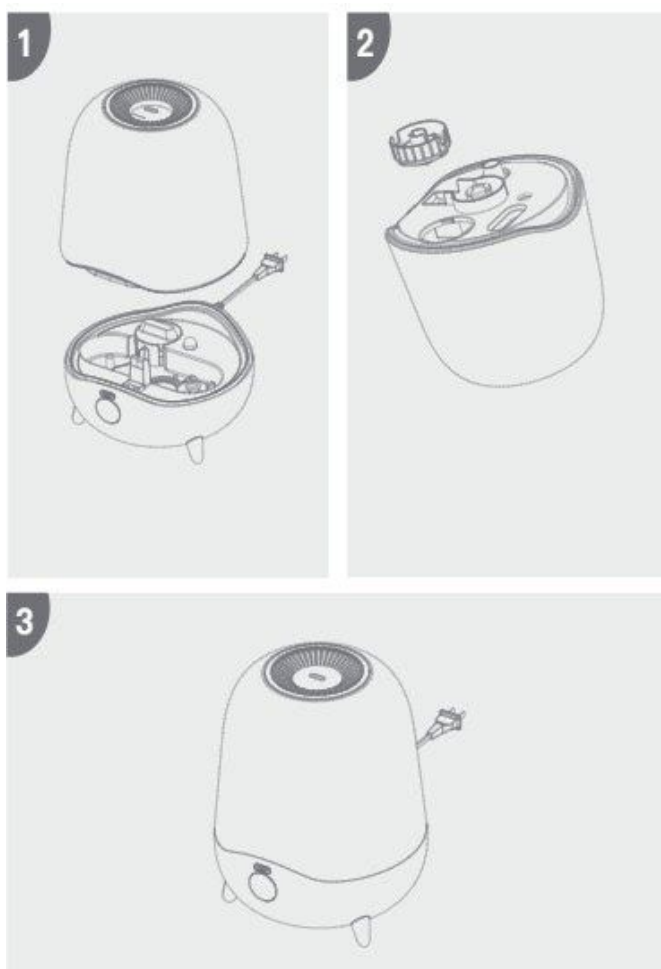
Tippek:

A gép használata: Távolítsa el a fúvóka fedelét, mielőtt vizet tölt a tartályba, és fordítsa a tartályt fejjel lefelé, hogy vizet töltsön az oldalsó töltőfúvókába. A tartály fedelének lecsavarása után szerelje fel a víztartályt az alapra. A párasító ultrahangos porlasztót használ, hogy a folyékony vizet vibrációval vízköddé törje. A tartály csak ideiglenes víztároló eszköz. Kérjük, óvatosan és felelősségteljesen használja.

Működési szabályozás: A párasító szabályozhatja a pára nagyságát. Ha használat közben víz gyűlik össze a készülék körül, a helyiség páratartalma túl magas. Állítsa be a köd mennyiségét.

Felhasználói Útmutató

1. Vegye ki a víztartályt a gépből.
2. A tartály kinyit egy szelepet, amelyhez vizet lehet tölteni. A víz hozzáadása után zárja el a szelepet.
3. Szerelje fel a tartályt az alapra, és csatlakoztassa a tápegységet. Kapcsolja be a gépet és állítsa be a párát.



Felület



A termék kör alakú digitális kijelzővel, 4 érintőgombbal rendelkezik; ERŐ / KÖD; PÁRATARTALOM; IDŐZÍTŐ; UV. A készülék bekapcsoláskor kattató hangot ad, majd készenléti módba lép.

POWER / MIST gomb:

1. A készülék "kattató" hangot ad és működik. Alapértelmezés szerint a ködszint magas. A megfelelő jelzőfénynek világítania kell, és a képernyőn automatikusan megjelenik az aktuális környezeti páratartalom.
2. Miután a nagy köd mennyiségét az alapbeállításra állította, a MIST gomb megnyomásával átkapcsolhat közepes ködről alacsony ködre OFF-ra. Valahányszor kiválaszt egy elemet, a megfelelő ikon világítani kezd.

(Megjegyzés: nyomja meg és tartsa lenyomva a POWER / MIST gombot 3 másodpercig, a kijelző és a víztartály jelzőfénye kialszik; nyomja meg újra bármelyik gombot, a kijelző bekapcsol, és a víztartály jelzőfénye aktív lesz.)



TIMER gomb: Az időzítő funkció alapértelmezés szerint ki van kapcsolva. Nyomja meg az Időzítő gombot a beállítások módosításához. Az óra beállítása után az idő 3 másodpercig villog, és a párasító elkezd működni. Az időzítő ikon kigyullad, majd megjelenik az aktuális páratartalom; a beállított idő lejártakor a készülék készenléti üzemmódba kapcsol. Az időzítő kikapcsolásához nyomja meg az IDŐZÍTŐ gombot, és állítsa az értéket 00-ra. Az érték 3 másodpercig villog, majd az időzítő kikapcsol.



HUMIDITY gomb: A páratartalom funkció ki van kapcsolva. A páratartalom-beállítás funkció aktiválásához nyomja meg a HUMIDITY gombot, és kapcsoljon a diagramnak megfelelően. Az érték beállítása után a rendszer végrehajtja a változtatásokat. Az érték 3 másodpercig villog, majd ezután a megfelelő szimbólum világít. Az üzemmód megváltoztatásához beállíthatja a páratartalom értékét egy másikra.



Megjegyzés: A párásítási mód aktiválása után a készülék alapértelmezés szerint a magas állásba kapcsol, amíg el nem éri a kívánt páratartalmat. A gép ezután visszatér készenléti állapotába. Ha a páratartalom a beállított érték alá csökken, a készülék újra aktiválja a párásító funkciót.

UV gomb: Az UV funkció bekapcsolásához nyomja meg a megfelelő gombot. Az UV kikapcsolásához ismét meg kell nyomni. A megfelelő ikon világítani kezd a kijelzőn.

Alacsony víz elleni védelem: ha a víztartályból kifogy a víz, a készülék 3 hangjelzést ad erről. A piros jelzőfény a kijelzőn villogni kezd. Amikor vizet töltenek a tartályba, a jelzőfény kialszik, és a gép folytatja a munkát.

Óvintézkedések

1. A tápfeszültségnek meg kell felelnie a termék névleges értékének.
2. Az első használat előtt hagyja a készüléket szobahőmérsékleten 30 percig, nehogy a víztartály hőmérséklete hirtelen megváltozzon, ami károsíthatja a készüléket.
3. A párasítót 5 °C ~ 40 C közötti hőmérsékleten kell tartani.
4. A készüléknek sík felületen kell lennie.
5. Ne helyezze a párasítót közvetlenül fapadlóra. Ellenkező esetben a padló nedvesség hatására megsérülhet és deformálódhat.
6. A károsodás elkerülése érdekében tartsa a párasítót 2 m távolságra bútoroktól és elektromos készülékektől.
7. Tartsa távol hőforrásoktól, kerülje a közvetlen napfényt.
8. Ne öntsön 40 °C feletti vizet a tartályba, nehogy megsérüljön a ház.
9. Ne engedje, hogy víz kerüljön a készülékbe a levegőkimeneten keresztül. Ha víz került a házra, törölje le a tokot egy száraz ruhával, hogy elkerülje a készülék károsodását.
10. Ha a helyiség hőmérséklete 0 °C alatt van, a vizet ki kell engedni a tartályból, hogy elkerülje a készülék károsodását.
11. Ne tegye ki a fém alkatrészeket vegyszerek hatásának. Ellenkező esetben a permetköd csökkenhet.
12. A víz leeresztése előtt kapcsolja ki és húzza ki az áramellátást. A víz kiöntése előtt le kell választani az áramellátást.
13. Ha a párasítót mozgatni, tisztítani vagy vizet kell hozzáadni, húzza ki a tápellátást és húzza ki a csatlakozódugót; a készüléket működés közben nem szabad mozgatni.
14. Tilos vizet permetezni a ködbe és a levegőkivezető nyílásokba.
15. Tisztításkor ne engedje, hogy víz kerüljön a készülékbe.
16. Tilos a készülék eredeti alkatrészeit saját kezűleg szétszedni.